

# การขออนุญาตนำช่างฝีมือผู้ชำนาญการต่างชาติเข้ามา ในราชอาณาจักรเพื่อปฏิบัติงานในกิจการที่ได้รับการ ส่งเสริมการลงทุน



โดย กลุ่มผู้ชำนาญการต่างประเทศ

ศูนย์บริการลงทุน สำนักงานคณะกรรมการส่งเสริมการลงทุน

Page 1



## ศูนย์บริการวีซ่าและใบอนุญาตทำงาน



อาคารจัตุรัสจามจุรี ชั้น 18  
319 ถนนพญาไท เขตปทุมวัน  
กรุงเทพฯ 10330,  
Tel: 66(0)2 209 1100  
Fax: 66(0)2 209 1194  
Email: [visawork@boi.go.th](mailto:visawork@boi.go.th)

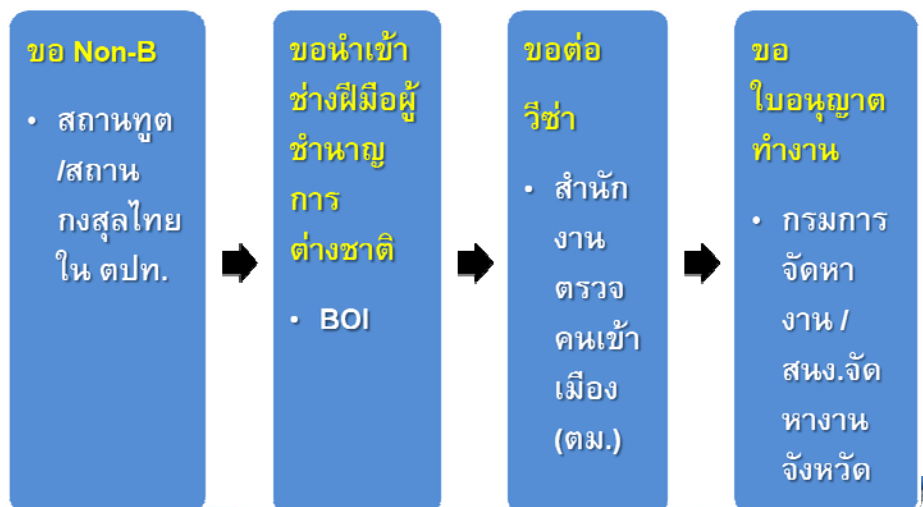


## หน่วยงานในศูนย์บริการวีซ่าและใบอนุญาตทำงาน



Page 3

## ขั้นตอนการขอคนต่างด้าวเข้ามาทำงานในกิจการ BOI



Page 4

## ประเภทของวีซ่า

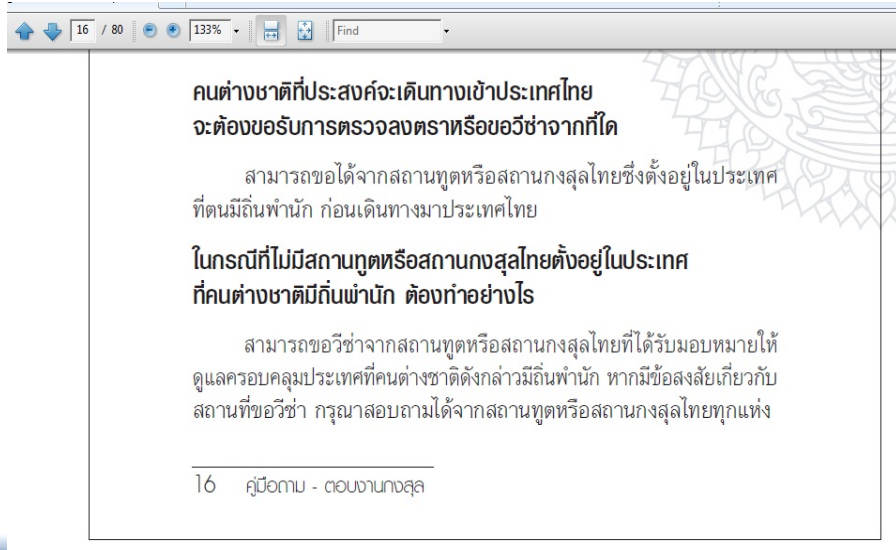
วีซ่าที่ถูกต้อง	วีซ่าไม่ถูกต้อง	วีซ่าไม่ถูกต้อง
Non-B (ช่างฯ)	Tourist Visa (TR 60)	ผ 30
Non-O (ครอบครัว)	Transit Visa (TS 30)	ผผ 90
	ต้องทำหนังสือถึง BOI ขอ เปลี่ยนประเภทวีซ่าเป็น Non-B / Non-O	เดินทางออกนอกประเทศ ไปยื่นขอ Non-B/ Non-O หรือ TR / TS ที่สถานทูต/ สถานกงสุลไทยใน ต่างประเทศ (ขอหนังสือ BOI เพื่อใช้ประกอบการยื่น ขอประทับตราวีซ่าได้)



## การขอวีซ่าเข้าประเทศไทย



## การขอวีซ่าเข้าประเทศไทย www.mfa.go.th



คนต่างชาติที่ประสงค์จะเดินทางเข้าประเทศไทย  
จะต้องขอรับการตรวจลงตราหรือวีซ่าจากที่ใด

สามารถขอได้จากสถานทูตหรือสถานกงสุลไทยซึ่งตั้งอยู่ในประเทศ  
ที่ตนมีถิ่นพำนัก ก่อนเดินทางมาประเทศไทย

ในกรณีที่ไม่มีสถานทูตหรือสถานกงสุลไทยตั้งอยู่ในประเทศ  
ที่คนต่างชาติมีถิ่นพำนัก ต้องทำอย่างไร

สามารถขอวีซ่าจากสถานทูตหรือสถานกงสุลไทยที่ได้รับมอบหมายให้  
ดูแลครอบคลุมประเทศที่คนต่างชาติดังกล่าวมีถิ่นพำนัก หากมีข้อสงสัยเกี่ยวกับ  
สถานที่ขอวีซ่า กรุณาสอบถามได้จากสถานทูตหรือสถานกงสุลไทยทุกแห่ง

16 คู่มือถาม - ตอบงานกงสุล

## การขอวีซ่าเข้าประเทศไทย www.mfa.go.th



http://www.mfa.go.th/web/2630.php

กระทรวงการต่างประเทศ

Ministry of Foreign Affairs, Kingdom of Thailand

Ministry of Foreign Affairs  
Kingdom of Thailand

Home Directory Press Issues/ Photo Gallery Business Opportunities Visas and Travel Documents Consular Services Thai Passports Site Map

Menu

- Ministry of Foreign Affairs
- Public Services
- Press and Multimedia Center
- Business Center
- Thailand and the World
- Agreements and Legal Issues
- Weblinks

Top Stories

Foreign Minister pays courtesy call on Philippine President

On 27 May 2011, Mr. Kasit Promma, Minister of Foreign Affairs, paid a courtesy call on H.E. Mr. Benigno S. Aquino III, President of the Republic of the Philippines, on the occasion of his official visit to Thailand from 26-27 May 2011. Discussions held focus on bilateral as well as regional issues.



# การขอวีซ่าเข้าประเทศไทย [www.mfa.go.th](http://www.mfa.go.th)


Home Directory Press Issues/ Photo Gallery Business Opportunities Visas and Travel Documents Consular Services Thai Passports Site Map

Menu

- Ministry of Foreign Affairs
- Public Services
- Press and Multimedia Center
- Business Center
- Thailand and the World
- Agreements and Legal Issues
- Weblinks

Search  GO

## Visas and Travel Documents



### Thailand's Visa Information

1. General information
2. Types of Visa
3. Issuance of Visa
4. Tourist Visa Exemption
5. Visa on Arrival
6. Non-Immigrant Visa "B" (for Business and Work)
7. Three-year Non-Immigrant Visa "B" (for Business only)
8. Non-Immigrant Visa "O-A" (Long Stay)
9. List of countries which are declared Yellow Fever infacted Areas
10. List of countries which have concluded Agreements on the Exemption of Visa Requirements with Thailand
11. List of countries which have concluded bilateral agreements on visa fee exemption with Thailand
12. Summary of countries and territories entitled for Visa Exemption and Visa on Arrival
13. Questions & Answers on Thai Visa
14. Information on Visa Exemption for Thai passport holders

# การขอวีซ่าเข้าประเทศไทย [www.mfa.go.th](http://www.mfa.go.th)

Menu

- Ministry of Foreign Affairs
- Public Services
- Press and Multimedia Center
- Business Center
- Thailand and the World
- Agreements and Legal Issues
- Weblinks

Search  GO

## Non-Immigrant Visa "B" - (business and work)

Click here for Standard Process for foreigners who wish to work in Thailand (Visa, Stay Permit & Work Permit)

### 1. Visa Issuance

1.1 Foreigners who wish to work, conduct business or undertake investment activities in Thailand must apply for a Non-Immigrant Visa at the Royal Thai Embassies or Royal Thai Consulates-General. Various categories of the Non-Immigrant Visa are currently provided to meet the needs and qualifications of individual business persons. These include business visa Category "B", business-approved visa Category "B-A" and investment and business visa Category "IB". Holder of this type of visa wishing to work in Thailand must be granted a work permit before starting work. The visa fee is 2,000 Baht for single-entry with three-month validity and 5,000 Baht for multiple entries with one-year validity.

1.2 Nationals of certain countries are required to apply for a visa only at the Royal Thai Embassy or Royal Thai Consulate-General in their home/residence country or at the designated Royal Thai Embassy or Royal Thai Consulate-General. Travellers are advised to contact the nearest Royal Thai Embassy or Consulate-General to find out where they may apply for a visa to Thailand before departure. For more information on contact details and locations of the Royal Thai Embassies and Royal Thai Consulates-General, see [www.mfa.go.th/web/10.php](http://www.mfa.go.th/web/10.php).

### 2. Application for Visa

2.1 **Non-Immigrant Visa Category "B" (Business Visa)** is issued to applicants who wish to enter the Kingdom to work or to conduct business.

(1) **Foreigners who wish to work in Thailand must provide the following documents:**

- Passport or travel document with validity of not less than 6 months.
- Completed visa application form.
- Recent passport-sized photograph (4 x 6 cm) of the applicant taken within the past 6 months.
- Evidence of adequate finance (20,000 Baht per person and 40,000 Baht per family).

- Letter of approval from the Ministry of Labour. To obtain this letter, the applicant's prospective employer in Thailand is required to submit **Form WP3** at the Office of Foreign Workers Administration, Department of Employment, Ministry of Labour Tel. 02-2452745, or at the Provincial Employment Office in his or her respective province. More information is available at [www.doe.go.th/workpermit/index.html](http://www.doe.go.th/workpermit/index.html)

- Copy of Work Permit issued by the Ministry of Labour and alien income tax or Por Ngor Dor 91 (only in the case where applicant has previously worked in Thailand).
- Corporate documents of hiring company in Thailand such as:
  - 1) business registration and business license



## ตัวอย่างตราประทับเมื่อยื่นขอต่อวีซ่าตามหนังสือ BOI

ช่างฝีมือของ..... ข. สุขามณี โอเชลล์ (1988) จำกัด  
อนุญาตตามหนังสือสำนักงานคณะกรรมการส่งเสริมฯ  
ที่ อก.0902รพ/ 2166 ลง 07 FEB 2012  
BANGKOK, THAILAND  
EXTENSION OF STAY PERMITTED UP TO 28 FEB 2013  
HOLDER MUST LEAVE THE KINGDOM WITHIN THE DATE  
SPECIFIED HEREIN OFFENDERS WILL BE PROSECUTED  
SIGNED *Pr. Lt. Col. A...*  
IMMIGRATION OFFICER  
13 FEB 2012

Page 13



## ตัวอย่าง Re-Entry Permit (Single)

NON-IMM.	
IMMIGRATION THAILAND RE-ENTRY PERMIT	
Number	1924954
Valid Until	15 FEB 2018
Number of Persons	1
Number of Entries	SINGLE
Length of Stay (Chul)	30 DEC 2018
Place of Issue	BANGKOK
Date of Issue	09 MAY 2018
Category	NON-IMM
Immigration Officer	๒๓๐๑

ONE STOP SERVICE CENTER  
FOR VISA AND WORK PERMIT







## การขอยุ่ต่อไปในราชอาณาจักรตามหนังสือ BOI

Page 17



## การยื่นขออนุญาตขอยุ่ต่อไปในราชอาณาจักร (ต่อวีซ่า)

- ❖ คำขออนุญาตเพื่อขอยุ่ในราชอาณาจักรเป็นการชั่วคราวต่อไป ([แบบ ตม.7](#))
- ❖ [เอกสาร](#)การยื่นขอยุ่ต่อไปในราชอาณาจักร
- ❖ การ[รับทราบเงื่อนไข](#)การอนุญาตให้ขอยุ่ต่อไปในราชอาณาจักร
- ❖ คำขออนุญาตเพื่อกลับเข้ามาในราชอาณาจักรอีก-Re-Entry Permit ([แบบ ตม.8](#))

Page 18



## การขอใบอนุญาตทำงาน (Work Permit)

Page 19



## พ.ร.บ. ส่งเสริมการลงทุน

❖ **มาตรา ๒๖** ภายใต้บังคับกฎหมายว่าด้วยการทำงานของคนต่างด้าวเท่าที่พระราชบัญญัตินี้มีได้บัญญัติไว้เป็นอย่างอื่น ให้คนต่างด้าวที่ได้รับอนุญาตตามมาตรา ๒๔ และคนต่างด้าวซึ่งเป็นช่างฝีมือหรือผู้ชำนาญการที่ได้รับอนุญาตให้อยู่ในราชอาณาจักรตามมาตรา ๒๕ ได้รับอนุญาตทำงานเฉพาะตำแหน่งหน้าที่การทำงานที่คณะกรรมการให้ความเห็นชอบตลอดระยะเวลาเท่าที่ได้รับอนุญาตให้อยู่ในราชอาณาจักร

Page 20



## การยื่นขอใบอนุญาตทำงานตามหนังสือ BOI

- ❖ แบบฟอร์มการยื่นขอใบอนุญาตทำงานและขยายระยะเวลาใบอนุญาตทำงาน
- ❖ หนังสือมอบอำนาจ



## การขอนำเข้าช่างฝีมือผู้ชำนาญการต่างชาติจาก BOI



## ช่วงเวลานำเข้าช่างผู้ชำนาญการต่างชาติ



มาตรา 24



มาตรา 25

Page 23



การขออนุญาตนำช่างฝีมือ ผู้ชำนาญการต่างชาติเข้ามาทำงานในราชอาณาจักร ตามมาตรา 24

Page 24





## มาตรา 24 - อนุญาตให้คนต่างด้าวเข้ามา

เพื่อศึกษาสู่ทางการลงทุน

เพื่อกระทำการที่จะเป็นประโยชน์ต่อการลงทุน

เพื่อปฏิบัติงานในกิจการที่อยู่ในระหว่างการพิจารณาให้การรับบริการส่งเสริม หรือ อยู่ระหว่างรอรับบัตรส่งเสริม

เพื่อปฏิบัติงานในหอการค้าต่างประเทศ

Page 25

## มาตรา 24 - เพื่อปฏิบัติงานในกิจการที่อยู่ในระหว่างการพิจารณาให้การรับบริการส่งเสริม หรือ อยู่ระหว่างรอรับบัตรส่งเสริม

เป็นกรณีขออนุญาตเข้าเฉพาะตัวช่างฝีมือต่างชาติเท่านั้น

และคนต่างด้าวที่จะขออนุญาตเข้ามาปฏิบัติงานต้องมีตำแหน่งหน้าที่ที่สอดคล้องกับสภาพของบริษัทในขณะนั้น

เอกสารที่ใช้ในการยื่นเรื่องกรณีต่าง ๆ ศึกษาได้จาก

["ใบตรวจเอกสารของงานช่างฝีมือตามมาตรา 24 \(F FR TR 09\)"](#)

"หนังสือบริษัทแจ้งความประสงค์พร้อมรายละเอียด" ที่ต้องแนบประกอบการพิจารณาประกอบด้วย

- รายละเอียดการขอรับการส่งเสริม (วันที่ยื่นเรื่อง เลขที่และวันที่ใบตอบรับคำขอรับการส่งเสริม วันที่ชี้แจงโครงการ รวมถึงเลขที่และวันที่หนังสือแจ้งมติให้การส่งเสริม)
- ขณะยื่นเรื่อง บริษัทกำลังดำเนินการในขั้นตอนใด ความจำเป็นและเหตุผลที่ต้องยื่นเรื่องนี้
- ตราของวีซ่าในหนังสือเดินทางของช่างฝีมือ/ผู้ชำนาญการต้องเป็น Non-Immigrant ประเภท B หรือ IB เท่านั้น

## การขออนุญาตนำช่างฝีมือ ผู้ชำนาญการต่างชาติเข้ามา ทำงานในราชอาณาจักร ตามมาตรา 25

Page 27



### พ.ร.บ. ส่งเสริมการลงทุน

- ✘ **มาตรา ๒๕** ภายใต้บังคับกฎหมายว่าด้วยคนเข้าเมืองเพียงเท่าที่พระราชบัญญัตินี้มีบัญญัติไว้เป็นอย่างอื่น ให้ผู้ได้รับการส่งเสริมได้รับอนุญาตนำคนต่างด้าวซึ่งเป็น
  - + (๑) ช่างฝีมือ
  - + (๒) ผู้ชำนาญการ
  - + (๓) คู่สมรสและบุคคลซึ่งอยู่ในอุปการะของบุคคลใน (๑) และ (๒) เข้ามาในราชอาณาจักร
- + ได้ตามจำนวนและกำหนดระยะเวลาให้อยู่ในราชอาณาจักรเท่าที่คณะกรรมการพิจารณาเห็นสมควรแม้ว่าจะเกินอัตราจำนวนหรือระยะเวลาให้อยู่ในราชอาณาจักรตามที่บัญญัติไว้ในกฎหมายว่าด้วยคนเข้าเมือง

Page 28



## มาตรา 25

### ตำแหน่ง

ใหม่

เพิ่มเติม

ขยายระยะเวลา

ยกเลิก / เปลี่ยน

### ช่างฝีมือฯ

บรรจุตัวช่างฯ / ครอบครัว

แทนคนเดิม

ชั่วคราว / แรงด่วน

ต่ออายุ

อยู่ตามสิทธิ์เดิม

ช่างกลับ

ปฏิบัติงานเพิ่มเติมบริษัทใ  
นเครือ

เพิ่ม / ย้ายห้องที่ทำงาน

### อื่นๆ

นำเข้าของใช้ส่วนตัว

ประทับตราวีซ่า

เปลี่ยนประเภทวีซ่า

Fast Track Lane

## ขอตำแหน่งอะไรได้บ้าง ?

### Top Management

- President
- Managing Director
- General Manager
- Xxx Director

### Middle Management

- Factory Manager
- Production Manager
- Quality Control Manager
- Chief Financial Officer

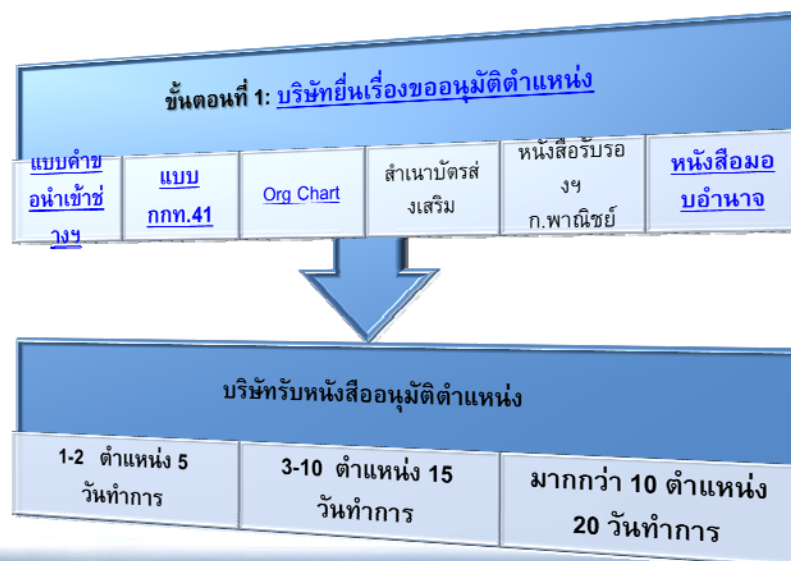
### Engineers and Technicians

- Production Engineer
- Production Technician
- Xxx
- Xxx

## ทำไมต้องการตำแหน่งดังกล่าว ?

เริ่มดำเนินกิจการ	ที่ตั้งโรงงานแยกอยู่หลายแห่ง	มีหลายโครงการอยู่ที่เดียวกัน	การผลิตมีหลายกะ (SHIFTS)
ปรับปรุงเทคนิคการผลิต	ปรับปรุงกระบวนการผลิต โดยนำเทคโนโลยีใหม่มาใช้	ใช้วัตถุดิบใหม่	มีการเปลี่ยนแปลงปรับปรุงกระบวนการผลิต
ติดตั้งเครื่องจักร และอุปกรณ์	เพิ่มการลงทุนเพื่อขยายกิจการ	นำเข้าเครื่องจักรใหม่	ขยายกำลังการผลิต
มีปัญหาด้านคุณภาพผลิตภัณฑ์	ควบคุมดูแลด้านคุณภาพให้เป็นไปตามมาตรฐานที่ลูกค้ากำหนด	ปรับปรุงประสิทธิภาพหรือมาตรฐานคุณภาพผลิตภัณฑ์เพื่อการส่งออก	มีการพัฒนาเทคโนโลยีใหม่ๆ จากต่างประเทศ
นำเทคนิคใหม่เข้ามาใช้ เพื่อพัฒนาการผลิต	พัฒนาผลิตภัณฑ์ใหม่ให้สามารถแข่งขันได้	บำรุงรักษาเครื่องจักร และอุปกรณ์ ซึ่งมีคุณสมบัติเฉพาะ	เป็นระบบที่พัฒนาขึ้นสำหรับกลุ่มบริษัทโดยเฉพาะ
เป็นการลงทุนของคนต่างด้าว เป็นส่วนใหญ่ หรือทั้งหมด	ได้รับมอบหมายจากบริษัทแม่ ในต่างประเทศให้มาบริหารจัดการ	ปรับโครงสร้างการบริหารกิจการเพื่อพัฒนาธุรกิจ	วางนโยบาย และกำหนดทิศทางการลงทุน
ควบคุมการบริหารงานภายในบริษัท	วางระบบการดำเนินกิจการ	บริหารการเงินการลงทุน	ปรับเปลี่ยนการบริหารงานในองค์กร
เชื่อมโยงระบบเครือข่ายการบริหารจัดการให้เป็นไปแนวทางเดียวกับบริษัทแม่		เหตุผลอื่นที่จำเป็น เพื่อให้สามารถดำเนินการตามโครงการ/ขอถ่ายธุรกิจที่ได้รับการส่งเสริม	

## ขั้นตอนการขอนำคนต่างด้าวเข้ามาปฏิบัติงานตาม มาตรา 25





## ขั้นตอนการขอห้ามนำคนต่างด้าวเข้ามาปฏิบัติงานตาม มาตรา 25

ขั้นที่ 2: บริษัทยื่นเรื่องขอห้ามนำคนต่างด้าวเข้ามาปฏิบัติงานในตำแหน่งที่ได้รับอนุมัติ  
พร้อมครอบครัว (ถ้ามี)

ระดับทั่วไป - วุฒิการศึกษาและประสบการณ์ทำงานตรง กับตำแหน่งไม่น้อยกว่า 2 ปี และมีอายุไม่ต่ำกว่า 22 ปี	ระดับผู้จัดการ - ประสบการณ์ทำงานตรงกับตำแหน่งไม่ ต่ำกว่า 5 ปี และมีอายุไม่ต่ำกว่า 27 ปี	ในกรณีที่จบการศึกษาไม่ตรงกับสายงานแต่ องมีประสบการณ์ทำงานที่ตรงกับตำแหน่ง ที่จะมาปฏิบัติงานอย่างน้อย 5 ปี
---	---	---



BOI ออกหนังสือแจ้งผลการพิจารณาถึงบริษัท ผู้บัญชาการสำนักงานตรวจคนเข้าเมือง (ตม)  
และอธิบดีกรมการจัดหางาน หรือผู้ว่าราชการจังหวัด

ระยะเวลาดำเนินการ 5 วันทำการ

**ขอช่างชั่วคราวไม่เกิน 6 เดือน**



## เหตุผลและระยะเวลาปฏิบัติงานเป็นการชั่วคราว

เพื่อเข้ามาทำงานระยะสั้น อาทิ

- ซ่อมแซมเครื่องจักร / ติดตั้งเครื่องจักร
- งานออกแบบ/พัฒนาผลิตภัณฑ์
- ปรับปรุงระบบการทำงาน
- ติดตั้งระบบให้เป็นแนวทางเดียวกับบริษัทแม่
- สำรวจตลาด/ขยายตลาด
- เพิ่มผลิตภัณฑ์ใหม่
- ฯลฯ

- ระยะเวลาเริ่มนับจากวันที่ลงรับเรื่อง ให้ชำนวนชนเดือนจนครบ เช่น บริษัทฯขอบรรจุชั่วคราว 6 เดือน และได้ลงรับเรื่องวันที่ 17 กุมภาพันธ์ 2555 จะได้อยู่ถึง 17 สิงหาคม 2555 เป็นต้น
- ในกรณีที่บริษัทฯระบุวันที่ขอยู่ถึงอย่างชัดเจน ให้พิจารณาตามนั้น แต่ต้องไม่น้อยกว่าวีซ่าปัจจุบันที่คนต่างด้าวมีอยู่ (90 วันนับจากวันเดินทางเข้ามาในประเทศไทย)

**ขอช่างต่างชาติแบบเร่งด่วน 30 วัน (ชค 30)**



**แจ้งช่างพันตำแหน่ง – ครอบครัวยกกลับ**

Page 37



**ขอใช้บริการช่องทางพิเศษ (Fast Track Lane)**

Page 38





## Immigration Checkpoint Fast Track at Suvarnabhumi Airport



## BOI Premium Zone





**www.boi.go.th**



## การขออนุญาตนำช่างฝีมือต่างด้าวเข้ามาในราชอาณาจักร



คำถาม | ติดต่อโบไอ | ติดต่อบีบีไอ | ติดต่อบีอีซี | แบบสำรวจ

ลงทะเบียนข่าวสาร | ภาษา : Thai

ค้นหา :

หน้าแรก | เกี่ยวกับโบไอ | ทำในคือประเทศไทย | ข้อมูลการทำธุรกิจ | สิทธิประโยชน์ด้านการลงทุน | โอกาสในอุตสาหกรรมต่างๆ | บริการข้อมูลข่าวสาร

- สิทธิประโยชน์
- นโยบายและระดับเกณฑ์การส่งเสริมการลงทุน
- นโยบายและมาตรการส่งเสริมการลงทุนเพิ่มเติม
- นโยบายส่งเสริมการลงทุนเพื่อพัฒนาทักษะ เทคโนโลยี และนวัตกรรม(STI)
- ประเภทกิจการที่ได้รับการส่งเสริมการลงทุน
- ขั้นตอน
- กฎหมาย ระเบียบ และประกาศ
- แบบฟอร์ม
- บริการออนไลน์

เกิดกระแสความคิดสร้างสรรค์ เติบโตด้วยอีอีซี ๖0 ปี

BOI Road Show (English Version) + More..

OPPORTUNITY

ขั้นตอนการขอรับการส่งเสริมการลงทุน

กรมส่งเสริมการค้าระหว่างประเทศฯ จะดูแลการตั้งขาดเงินภายในราชอาณาจักร

ขั้นตอนการขอเปิดบัญชีเงินฝากสำหรับนักลงทุนต่างชาติ

ระบบงานช่างศิลป์ e-Expert System



**ข่าวในมุมุ่ เกี่ยวกับโบไอ**  
ข่าวนโยบายและบริการ  
- ไรด์โชว์วีซีแอล รายใหญ่เงินเตรียมลงทุนในไทยกว่า 65,000 ล้านดอลลาร์

**ปฏิทินกิจกรรม**  
ปฏิทิน   
- ขอเชิญเข้าร่วมสัมมนา เรื่อง "ก้าวใหม่การลงทุนแห่งวิกฤตต่อทุกภัย"



# การขออนุญาตนำช่างฝีมือต่างด้าวเข้ามาในราชอาณาจักร



คำชาน | ดิจิทัลฮับ | สิงคโปร์โซน | ดิจิทัลโซน | แบบสำรวจ

ลงทะเบียนเข้าร่วมงาน | ภาษา : Thai

ค้นหา :

03

หน้าแรก | เกี่ยวกับ BOI | ทำมาค้าขายประเทศไทย | ข้อมูลการจ้างงาน | สิทธิประโยชน์ด้านการลงทุน | โอกาสในอุตสาหกรรมต่างๆ | บริการช่วยเหลือทางธุรกิจ

สิทธิประโยชน์ด้านการลงทุน / สิทธิประโยชน์ / การขอใบอนุญาตนำช่างฝีมือผู้ชำนาญการต่างด้าวเข้ามาในราชอาณาจักร / สิทธิประโยชน์ด้านการลงทุน / สิทธิประโยชน์ด้านการลงทุน / สิทธิประโยชน์ด้านการลงทุน

## การขออนุญาตนำช่างฝีมือผู้ชำนาญการต่างด้าวเข้ามาในราชอาณาจักร

- พระราชบัญญัติส่งเสริมการลงทุน - หมวด 3 สิทธิประโยชน์ มาตรา 24, 25, และ 26
- Standard Process for Foreigner
- หลักเกณฑ์เกี่ยวกับการตรวจตราประเภทต่างๆ (ที่มา: กระทรวงการต่างประเทศ)
- Non-Immigrant Visa type 'TB, B' (ที่มา: กระทรวงการต่างประเทศ)
- Non-Immigrant Visa type 'O' (ที่มา: กระทรวงการต่างประเทศ)

### เอกสารมาตรา 24

- แนวทางการใช้สิทธิประโยชน์นำช่างฝีมือ/ ผู้ชำนาญการต่างด้าว ตามมาตรา 24
- ใบตรวจเอกสารของงานช่างฝีมือฯ มาตรา 24 (ภาษาไทย)
- ใบตรวจเอกสารของงานช่างฝีมือฯ มาตรา 24 (ภาษาอังกฤษ)
- แบบ กทท. 02 และ 03



# การขออนุญาตนำช่างฝีมือต่างด้าวเข้ามาในราชอาณาจักร

## เอกสารมาตรา 24

- แนวทางการใช้สิทธิประโยชน์นำช่างฝีมือ/ ผู้ชำนาญการต่างด้าว ตามมาตรา 24
- ใบตรวจเอกสารของงานช่างฝีมือฯ มาตรา 24 (ภาษาไทย)
- ใบตรวจเอกสารของงานช่างฝีมือฯ มาตรา 24 (ภาษาอังกฤษ)
- แบบ กทท. 02 และ 03

## เอกสารมาตรา 25

- เอกสารและหลักฐานที่ต้องยื่นเพื่อประกอบการพิจารณาตามมาตรา 25
- ขั้นตอนการยื่นเรื่องขอช่างฝีมือผู้ชำนาญการต่างด้าวเข้ามาปฏิบัติงานตามมาตรา 25
- ใบตรวจเอกสารของงานช่างฝีมือฯ มาตรา 25 (ภาษาไทย)
- ใบตรวจเอกสารของงานช่างฝีมือฯ มาตรา 25 (ภาษาอังกฤษ)
- แบบคำขออนุญาตนำเข้า / ขยายเวลาการปฏิบัติงานของช่างฝีมือ ผู้ชำนาญการต่างด้าว
- แบบ กทท. 41
- ตัวอย่างโครงสร้างบริษัท (Organization Chart)
- แบบฟอร์ม BOI DATA
- แบบฟอร์มแจ้งช่างฝีมือฯ พันตำแหน่ง
- การขออนุญาตเข้ามาทำงานชั่วคราวเป็นการเร่งด่วน
- การขอใช้ช่องทางพิเศษ (Fast Track Lane)
- ตัวอย่างหนังสือมอบอำนาจ



## การขออนุญาตนำช่างฝีมือต่างด้าวเข้ามาในราชอาณาจักร

BOI : The Board of Investment of Thailand - Windows Internet Explorer  
http://www.boi.go.th/index.php?page=procedure\_to\_bring\_in\_foreign\_experts

10. การขออนุญาตพิเศษ (Fast Track Lane)  
11. การขออนุญาตนำช่างฝีมือต่างด้าวเข้ามาในราชอาณาจักร

**การขออนุญาตเพื่อผู้ต่อไปในราชอาณาจักร**

1. คำขออนุญาตเพื่ออยู่ในราชอาณาจักรเป็นการชั่วคราวต่อไป (แบบ ตม.7)
2. เอกสารการยื่นขออนุญาตในราชอาณาจักร
3. การรับทราบเงื่อนไขการอนุญาตให้อยู่ต่อในราชอาณาจักร
4. คำขออนุญาตเพื่อกลับเข้ามาในราชอาณาจักรอีก (แบบ ตม.8)

**การขอใบอนุญาตทำงานและขยายระยะเวลาใบอนุญาตทำงาน**

1. แบบฟอร์มการยื่นขอใบอนุญาตทำงานและขยายระยะเวลาใบอนุญาตทำงาน

หน้าแรก | เกี่ยวกับ BOI | ทำไมต้องประเทศไทย | ข้อมูลการทำธุรกิจ | สิทธิประโยชน์ด้านการลงทุน | โอกาสในอุตสาหกรรมต่างๆ | บริการข้อมูลข่าวสาร

สำนักงานคณะกรรมการส่งเสริมการลงทุน  
สำนักงานใหญ่: 555 ถนนสีลม  
จัดตั้ง กรุงเทพฯ 10900

## e-Expert System



## วัตถุประสงค์

### บริษัท :

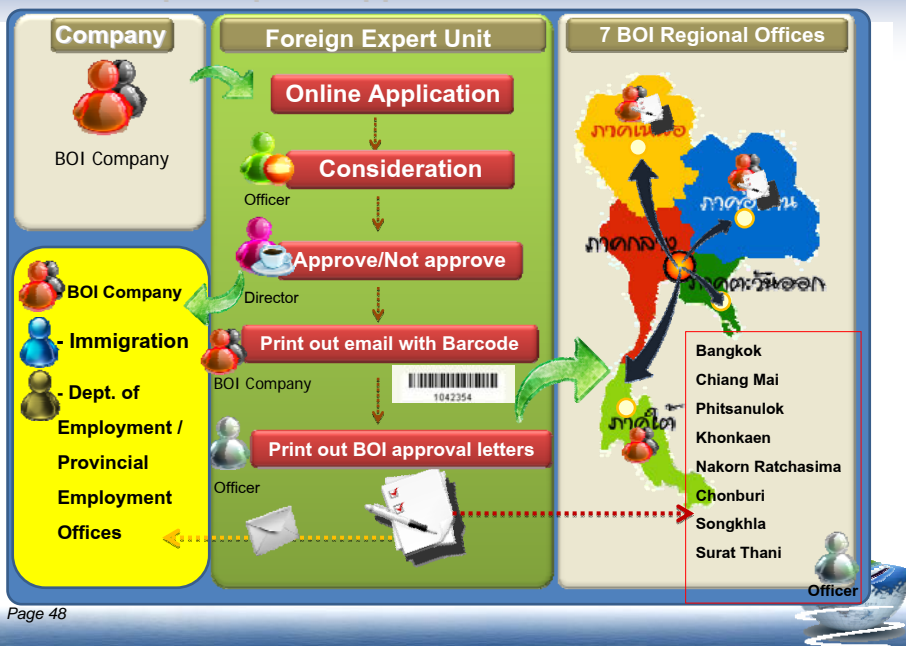
เพื่ออำนวยความสะดวกให้กับลูกค้า โดยสามารถยื่นข้อมูล Online ได้ โดยไม่ต้องมายื่นเอกสารด้วยตนเอง เพื่อเป็นการลดขั้นตอนการยื่นเอกสารเพื่อขออนุมัติ และลดปริมาณเอกสารอีกด้วย

### BOI :

สามารถรับเรื่องผ่านระบบ และสามารถพิจารณา อนุมัติเรื่องได้ โดยไม่ต้องใช้ระบบ เอกสาร (Manual)



## Where to pick up BOI approval letter?





## การดำเนินการเสร็จสมบูรณ์

บริษัท สยาม นี เทคโนโลยี จำกัด  
 ชื่อผู้ใช้งาน : 0105544068690

หน้าแรก คำร้องทั้งหมด ยื่นคำร้อง ข้อมูลบริษัท ข้อมูลผู้ติดต่อ **ยกเลิกการจอง**

ยื่นคำร้อง > ขออนุมัติตำแหน่งหน้าที่ของพนักงาน > **กรอกข้อมูลยื่น** > วันที่ 16 กรกฎาคม 2555 เวลา 12:10 น.

ขั้นตอนที่ 1 กรอกข้อมูลตำแหน่ง  
 ขั้นตอนที่ 2 กรอกข้อมูลบริษัทและหมายเลขสาร  
 ขั้นตอนที่ 3 สรุปคำร้อง  
 ขั้นตอนที่ 4 **เสร็จสมบูรณ์**

**การดำเนินการเสร็จสมบูรณ์**

ระบบได้จับยอดพร้อมเรื่อง : ขออนุมัติตำแหน่งหน้าที่ของพนักงาน จาก บริษัท สยาม นี เทคโนโลยี จำกัดเรียบร้อยแล้ว  
**เลขคำร้อง EXP55-004553**  
 ยื่นเมื่อวันที่ 16 กรกฎาคม 2555 เวลา 12:10 น.  
 เจ้าหน้าที่จะทำการปิดระบบ E-Expert เมื่อมีการยื่นคำร้องในวันและเวลาทำการ ตั้งแต่ 8:30 ถึง 16:30 น.

**กลับสู่หน้าหลัก**

Page 49

## Email – ระบบแจ้งการลงรับคำร้อง

เรียน บริษัท สยาม นี เทคโนโลยี จำกัด

เรื่อง ระบบได้ลงรับเรื่อง : ขออนุมัติตำแหน่งหน้าที่ของคนต่างด้าว เรียบร้อยแล้ว  
 ตามที่ท่านได้ทำการยื่นคำร้องผ่านระบบ e-Expert System โดยมีรายละเอียด ดังนี้

รับ-เวลาที่ยื่นคำร้อง : 16 กรกฎาคม 2012, 12:10  
 รับ-เวลาที่รับคำร้อง : 16 กรกฎาคม 2012, 12:10  
 เลขอ้างอิง : -  
 เลขคำร้อง : EXP55-004553  
 เรื่อง : ขออนุมัติตำแหน่งหน้าที่ของคนต่างด้าว จำนวน 1 ตำแหน่ง 1 อัตรา

ตำแหน่งที่ต้องการขอเพิ่มใหม่	
ชื่อตำแหน่ง	อัตราที่ขอ
PRODUCTION MANAGER	1

กลุ่มผู้ชำนาญการต่างประเทศ สำนักงานคณะกรรมการส่งเสริมการลงทุน ได้ดำเนินการลงรับคำร้อง ตามที่ท่านได้ดำเนินการยื่นคำร้องเรียบร้อยแล้ว

Page 50

## Email – เอกสารรับหนังสืออนุมัติ



กลุ่มผู้ชำนาญการต่างประเทศ  
Foreign Expert Services Division



EXP55-000132

เรียน บริษัท สยาม ซี เทคโนโลยี จำกัด

เรื่อง เอกสารรับหนังสืออนุมัติ : ขอย้ายเวลาของตำแหน่งคนต่างด้าว

ตามที่ ท่านได้ทำการยื่นคำร้องผ่านระบบ e-Expert System โดยมีรายละเอียด ดังนี้

วัน-เวลาที่ยื่นคำร้อง : 4 พฤษภาคม 2012, 10:09

วัน-เวลาที่รับคำร้อง : 4 พฤษภาคม 2012, 10:09

เลขอ้างอิง : TMP55-000132

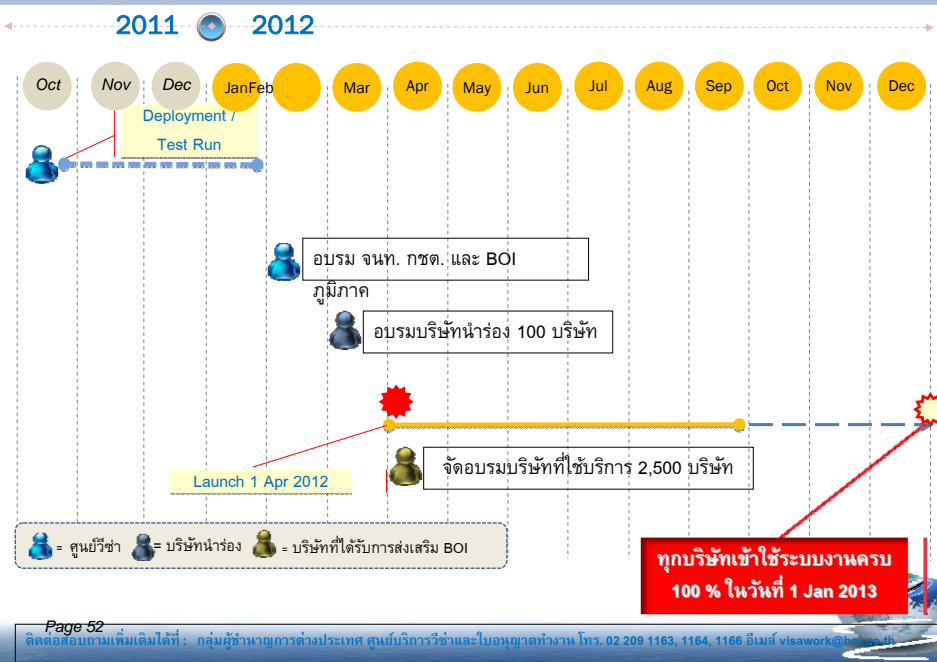
เลขคำร้อง : EXP55-000132

เรื่อง : ขอย้ายเวลาของตำแหน่งคนต่างด้าว จำนวน 1 ตำแหน่ง

กลุ่มผู้ชำนาญการต่างประเทศ สำนักงานคณะกรรมการส่งเสริมการลงทุน ได้ดำเนินการอนุมัติคำร้อง  
ตามที่ท่านได้ดำเนินการยื่นคำร้องเรียบร้อยแล้ว ท่านสามารถพิมพ์เอกสารรับหนังสืออนุมัติ

Page 51

## Timeline



# การขออนุญาตนำช่างฝีมือต่างด้าวเข้ามาในราชอาณาจักร

The screenshot shows the homepage of the Thailand Board of Investment (BOI) website. The browser window title is "BOI: The Board of Investment of Thailand - Windows Internet Explorer". The URL is "http://www.boi.go.th/index.php?page=index&language=th". The page features the BOI logo and navigation menus in Thai. A main banner reads "มาตรการช่วยเหลือที่ได้รับผลกระทบจากคลัสเตอร์นี้" (Measures to assist those affected by this cluster). A sidebar menu lists various services like "สิทธิประโยชน์" (Incentives) and "บริการข้อมูลข่าวสาร" (Information Services). A "BOI Road Show (English Version)" banner is also visible. The Windows taskbar at the bottom shows the date as 31/5/2555.

# การขออนุญาตนำช่างฝีมือต่างด้าวเข้ามาในราชอาณาจักร

The screenshot shows the login page of the "ระบบงานช่างฝีมือ e-Expert System" (e-Expert System). The browser window title is "e-Expert System - Windows Internet Explorer". The URL is "http://e-expert.boi.go.th/EXS-WEB/main.php". The page header includes the BOI logo and the text "สำนักงานคณะกรรมการส่งเสริมการลงทุน" (Ministry of Investment Promotion and Protection). The main content area is titled "กรุณาเข้าสู่ระบบ" (Please log in) and contains a login form with fields for "ชื่อผู้ใช้งาน" (Username) and "รหัสผ่าน" (Password), along with a "เข้าสู่ระบบ" (Log In) button. The Windows taskbar at the bottom shows the date as 31/5/2555.

# การขออนุญาตนำช่างฝีมือต่างด้าวเข้ามาในราชอาณาจักร

การค้นหายอดนิยม

[ทำมาค้าขายประเทศไทย](#) | 
 [ข้อมูลการทำธุรกิจ](#) | 
 [สิทธิประโยชน์ด้านการลงทุน](#) | 
 [โอกาสในอุตสาหกรรมต่างๆ](#) | 
 [บริการข้อมูลข่าวสาร](#)

**สิทธิประโยชน์**

- นโยบายและหลักเกณฑ์การส่งเสริมการลงทุน
- นโยบายและมาตรการส่งเสริมการลงทุนเพิ่มเติม
- นโยบายส่งเสริมการลงทุนเพื่อพัฒนาทักษะ เทคโนโลยี และนวัตกรรม(STI)
- ประเภทกิจการที่ให้การส่งเสริมการลงทุน
- ขั้นตอน กฎหมาย ระเบียบ และประกาศ
- แบบฟอร์ม
- บริการออนไลน์

**เห็นพระเกียรติองค์ราชัน เสด็จอวตภัยสิริราชย์ ๖0 ปี**

**BOI Road Show (English Version)** + More..

**OPPORTUNITY**

ขั้นตอนการขออนุญาตนำช่างฝีมือต่างชาติเข้ามาในราชอาณาจักร

ระบบงานช่างฝีมือ e-Expert System

1 2 3 4 5

▶ 00:00 ◀ 00:00

**ข่าวใหม่ เกี่ยวกับบีโอไอ** | **ผลิตภัณฑ์กิจกรรม**

Page 55

# การขออนุญาตนำช่างฝีมือต่างด้าวเข้ามาในราชอาณาจักร

BOI : The Board of Investment of Thailand - Windows Internet Explorer

http://www.boi.go.th/index.php?page=e\_expert\_info

[หน้าแรก](#) | 
 [เกี่ยวกับบีโอไอ](#) | 
 [ทำมาค้าขายประเทศไทย](#) | 
 [ข้อมูลการทำธุรกิจ](#) | 
 [สิทธิประโยชน์ด้านการลงทุน](#) | 
 [โอกาสในอุตสาหกรรมต่างๆ](#) | 
 [บริการข้อมูลข่าวสาร](#)

[สิทธิประโยชน์ด้านการลงทุน](#) / 
 [สิทธิลด](#) / 
 [การขออนุญาตนำช่างฝีมือต่างชาติเข้ามาในราชอาณาจักร](#) / 
 [ระบบงานช่างฝีมือ e-Expert System](#)

**ระบบงานช่างฝีมือ e-Expert System**

- BOI On-line Service: e-Expert System
- แนวปฏิบัติสำหรับยื่นขออนุญาตนำช่างฝีมือต่างชาติเข้ามาในราชอาณาจักร
- ประกาศสำนักงานคณะกรรมการส่งเสริมการลงทุนที่ ๕.๓ /๒๕๕๕ เรื่อง หลักเกณฑ์และวิธีปฏิบัติในการขออนุญาตนำช่างฝีมือต่างชาติเข้ามาในราชอาณาจักร ภาค ๒ พระราชบัญญัติส่งเสริมการลงทุน พ.ศ.๒๕๒๐ ด้วยระบบอิเล็กทรอนิกส์ (ระบบงานช่างฝีมือ e-Expert System)
- ข้อตกลงการขออนุญาตนำช่างฝีมือต่างชาติเข้ามาในราชอาณาจักรตามมาตรา ๒๕ และมาตรา ๒๖ แห่งพระราชบัญญัติส่งเสริมการลงทุน พ.ศ.๒๕๒๐ ด้วยระบบอิเล็กทรอนิกส์ สำหรับระบบงานช่างฝีมือ ( e-Expert System)
- หนังสือขออำนาจระบบ E-Expert System
- คำแนะนำในการกรอกข้อมูล
- ใบตรวจเอกสารของงานช่างฝีมือฯ
- คู่มือการยื่นขอขออนุญาตนำช่างฝีมือต่างชาติเข้ามาในราชอาณาจักร ผ่านระบบอิเล็กทรอนิกส์ (ระบบงานช่างฝีมือ e-Expert System)
  - สารบัญที่ 1.1 ขอลงมือที่คำร้องนำที่ของลงส่งคำ
  - สารบัญที่ 1.2 ขอลงมือที่คำร้องนำที่ให้สิทธิขอมติของลงส่งคำ
  - สารบัญที่ 2.2 ขอลงมือที่คำร้อง

Done Internet | Protected Mode: Off 11:27 24/05/2555

Page 56



## การขออนุญาตนำช่างฝีมือต่างด้าวเข้ามาในราชอาณาจักร

BOI: The Board of Investment of Thailand - Windows Internet Explorer  
http://www.boi.go.th/index.php?page=e\_expert\_info

- ใบตราส่งการขอช่างฝีมือ
- คู่มือการยื่นคำร้องขออนุญาตนำช่างฝีมือมาทำงานชั่วคราวเข้ามาในราชอาณาจักร ผ่านระบบอิเล็กทรอนิกส์ (ระบบงานช่างฝีมือ e-Expert System)
- คำร้องที่ 1.1 ขอขมมีสำเนาหนังสือของสถานกงสุล
- คำร้องที่ 1.2 ขอขมมีสำเนาหนังสือที่ใช้ยืนยันว่ามีคุณสมบัติของสถานกงสุล
- คำร้องที่ 2.2 ขอเพิ่มสิทธิเฉพาะ
- คำร้องที่ 3.1 ขอเพิ่มสิทธิเฉพาะ
- คำร้องที่ 3.2 ขอขมมีการเพิ่มลักษณะงาน
- คำร้องที่ 4.1 ขอขมลดค่าจ้างและขออนุญาตให้ครอบครัวเข้ามาในประเทศไทย
- คำร้องที่ 4.2 ขอขมขานให้ครอบครัวเข้ามาในประเทศไทย
- คำร้องที่ 5.1 ขอขมขานให้ช่างฝีมือและครอบครัวอยู่ในราชอาณาจักรตามสิทธิเดิม
- คำร้องที่ 5.2 ขอขมขานให้ครอบครัวคนต่างด้าวอยู่ในราชอาณาจักรตามสิทธิเดิม
- คำร้องที่ 6.1 ขอขมขานให้ช่างฝีมือต่างด้าวเข้ามาปฏิบัติงานชั่วคราวเป็นการเสถียร
- คำร้องที่ 6.2 ขอขมขานให้ช่างฝีมือต่างด้าวเข้ามาปฏิบัติงานชั่วคราวไม่เกิน 6 เดือน
- คำร้องที่ 7.1 ขอขมขานเรื่องใบการประทับตราวีซ่าของสถานกงสุลและครอบครัว
- คำร้องที่ 7.2 ขอขมขานเรื่องใบการประทับตราวีซ่าของครอบครัวคนต่างด้าว
- คำร้องที่ 8.1 ขอขมขานการรับรองการตรวจตราของสถานกงสุลและครอบครัว
- คำร้องที่ 8.2 ขอขมขานการรับรองการตรวจตราของสถานกงสุลคนต่างด้าว
- คำร้องที่ 8.3 ขอขมขานการเปื้อนประเภทการตรวจตราของสถานกงสุลต่างด้าวและครอบครัว
- คำร้องที่ 8.4 ขอขมขานการเปื้อนประเภทการตรวจตราของสถานกงสุลคนต่างด้าว

Page 57

## การขออนุญาตนำช่างฝีมือต่างด้าวเข้ามาในราชอาณาจักร

BOI: The Board of Investment of Thailand - Windows Internet Explorer  
http://www.boi.go.th/index.php?page=e\_expert\_info

- คำร้องที่ 12.2 ขอขมขานให้ช่างฝีมือต่างด้าวเข้ามาทำงาน
- คำร้องที่ 12.3 ขอขมขานการเพิ่มช่างฝีมือของสถานกงสุล
- คำร้องที่ 13 ขอขมขานให้ช่างฝีมือต่างด้าวขอไปสืบค้นเข้ามาในราชอาณาจักร
- คำร้องที่ 14.1 ขอขมขานให้ช่างฝีมือต่างด้าวและครอบครัว
- คำร้องที่ 14.2 ขอขมขานให้ช่างฝีมือคนต่างด้าว
- คำร้องที่ 15.1 ขอขมขานเรื่อง-สกุลคนต่างด้าวและครอบครัว
- คำร้องที่ 15.2 ขอขมขานเรื่อง-สกุลครอบครัวคนต่างด้าว

**การขออนุญาตเพื่อผู้ต่อไปในราชอาณาจักร**

- คำขออนุญาตเพื่ออยู่ในราชอาณาจักรเป็นการชั่วคราวต่อไป (แบบ ตม.7)
- เอกสารการยื่นขออนุญาตในราชอาณาจักร
- การยื่นขออนุญาตให้ช่างฝีมือไปอยู่ต่อในราชอาณาจักร
- คำขออนุญาตเพื่อกลับเข้ามาในราชอาณาจักรอีก (แบบ ตม.8)

**การขอใบอนุญาตทำงานและขยายระยะเวลาใบอนุญาตทำงาน**

แบบฟอร์มการยื่นขออนุญาตทำงานและขยายระยะเวลาใบอนุญาตทำงาน

สำนักงานคณะกรรมการส่งเสริมการลงทุน  
สำนักงานใหญ่: 555 ถนนวิภาวดีรังสิต  
จตุจักร กรุงเทพฯ 10960  
โทร: (+66) 2553 8111 โทรสาร: (+66) 2553 8222  
เว็บไซต์: http://www.boi.go.th อีเมล: head@boi.go.th

Page 58

*Thank You !*

